

HAUT JURA TRANSPORTS

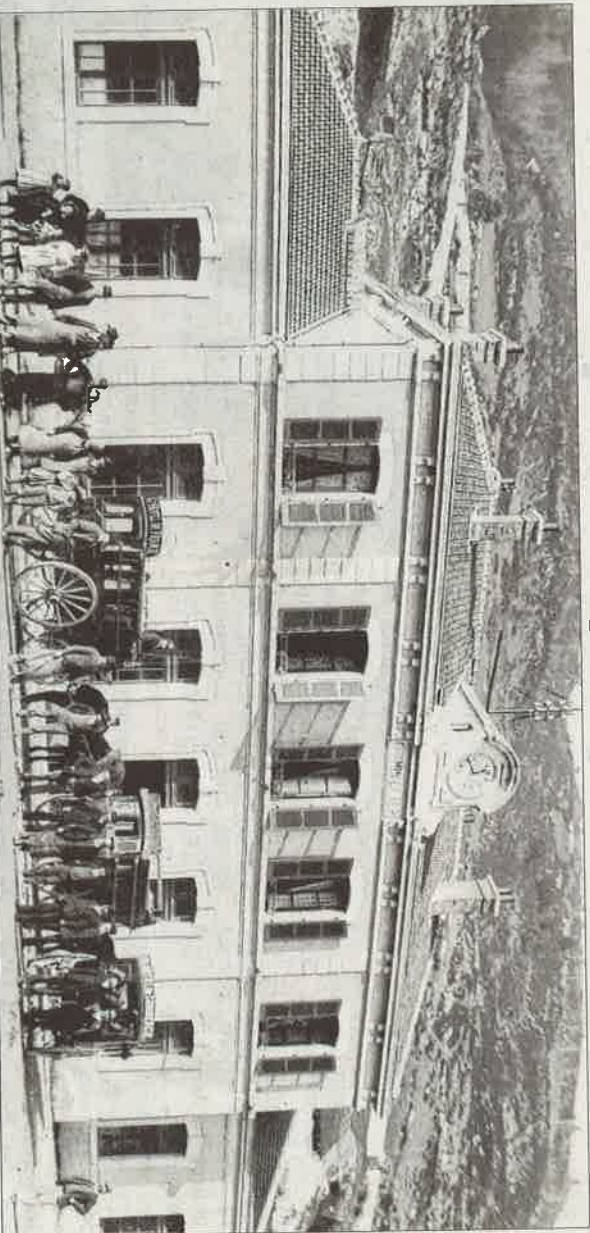
Ligne Oyonnax - Saint-Claude : la fin d'une aventure ferroviaire née il y a 130 ans

Depuis dimanche 10 décembre, et en raison de travaux jugés trop coûteux par le gestionnaire de l'infrastructure SNCF Réseau, les trains ne circulent plus entre les capitales du haut Bugy et du haut Jura... Mettant fin à une très longue histoire que nous allons aujourd'hui vous raconter.

Remontons un peu dans le temps si vous le voulez bien. Asseyez-vous confortablement dans votre siège et imaginez... Imaginez qu'en 1865, il fallait près de 6 heures de trajet, en voiture tractée par des chevaux, pour rallier Saint-Claude à Morez via Longchaume.

Une taxe sur les matières premières pour financer la création de la ligne

Imaginez alors l'intérêt suscité par les différents projets de création de voies ferrées envisagés à partir des années 1840 dans le Jura, et l'enjeu qu'ils représentaient, tant pour le transport des personnes que celui des marchandises. Et c'est un projet nord-sud qui a finalement été préféré à une liaison est-ouest



■ Difficile de dater avec précision cette photo, mais on y voit plusieurs voitures à cheval qui servaient à transporter les voyageurs descendant du train vers les hôtels de la ville. Photo J.E. Mandrillon, Archives municipales

(Tournus - Lons - Genève via Saint-Claude). Il avait l'avantage de mieux « coller » aux traditions commerciales haut-jurassiennes, avec Lyon comme principal débouché.

« Ce projet, signé par M. Jacqueline - qui fut l'ingénieur de la ligne Moscou/



■ La majorité des ouvriers qui ont construit la ligne de chemin de fer entre Oyonnax et Saint-Claude étaient italiens - Piémontais pour la plupart - ou Cévenols. Beaucoup se sont installés sur la région après l'achèvement du chantier. Photo J.E. Mandrillon, collection Amis du Vieux Saint-Claude

Novgorod - date de 1865 et porte sur la ligne Ambroney-Morez-Champagnolle, qui raccorde le réseau nord (Paris-Dole-Champagnolle) achevé en 1867, et le réseau sud (Lyon et Genève par Montréal-la-Cluse), achevé en 1877 », peut-on lire dans un texte tiré des archives municipales, et utilisé lors d'une exposition organisée pour le centenaire de la gare de Saint-Claude, en 1989.

L'État a financé une partie des travaux, après avoir classé le projet de ligne « La Cluse - Champagnolle » au « réseau d'intérêt général ». Mais le département et les villes desservies ont aussi mis la main à la poche. « La part de Saint-Claude s'élève à 376 000 francs, somme énorme correspondant à trois fois les recettes annuelles de la ville, qu'on se propose de trouver en créant, avec l'accord des industriels, une taxe à l'octroi sur les matières premières », explique le document.

Et c'est finalement à l'achèvement du tronçon reliant Montréal-la-Cluse à Oyonnax, en 1885, que les travaux ont

débuté du côté du haut Jura. « avec quelques passages difficiles entre Jaurere et Lavancia ». Ils se sont achevés en 1889.

Ajoutons que le premier train à faire son arrivée en gare de Saint-Claude remonte au 10 juillet 1889... Et qu'à partir de cette date, les quartiers de la gare, du Grand plan et du Miroir vont considérablement se développer.

Mais cette liaison Ain - Jura ne restait à l'époque qu'un « cul-de-sac ferroviaire », et les travaux supplémentaires pour réaliser la jonction avec Champagnolle se sont révélés fastidieux. « Le train arrive à Saint-Laurent en 1890, à Morbier en 1899, à Morez en 1900, et la ligne Saint-Claude - Morez n'est achevée qu'en 1912... Elle compte pas moins de 18 tunnels et 9 viaducs, qui en font une des lignes les plus pittoresques de France. »

Vincent Patrin en collaboration avec les archives municipales de la ville de Saint-Claude

vincent.patrin@leprogres.fr

achetez
SaintClaude.fr

Plus de 60 boutiques locales connectées
www.achetezasaintclaude.fr

VISITEZ
en ligne

ACHETEZ



RETIREZ
dans votre boutique
SERVICE RAPIDE

852182000